



birding

EUSKADI

# OBSERVACIÓN DE AVES

GUÍA PARA LA PRÁCTICA DEL BIRDING



**ESPECIES DESTACADAS:** Ánade friso, cuchara común, porrón europeo, espátula común, avetorillo común, martinete común, cigüeñuela común, rascón europeo, carricerín cejudo.



### Descripción

- Creado en el año 1.994, ha sido incluido entre los Humedales de Importancia Internacional del Convenio Ramsar desde el 2.002. Está propuesto para formar parte de la Red Natura 2000.

### Centro de Información

#### Ataria

Centro de Interpretación de los humedales de Salburua

- Dirección: Paseo de la Biosfera 4, 01013 Vitoria-Gasteiz (Álava).
- Horario de invierno (del 1 de noviembre al 31 de marzo): Mañanas: de 10:00 a 14:00h. Tardes: de 16:00 a 19:00 h.
- Horario de verano (del 1 de abril al 31 de octubre): Mañanas: de 10:00 a 14:00 h. Tardes: de 16:00 a 20:00 h.
- **T.** 945 254 759
- **W.** [www.ataria.es](http://www.ataria.es)

#### >> ACCESOS AL CENTRO DE INFORMACIÓN:

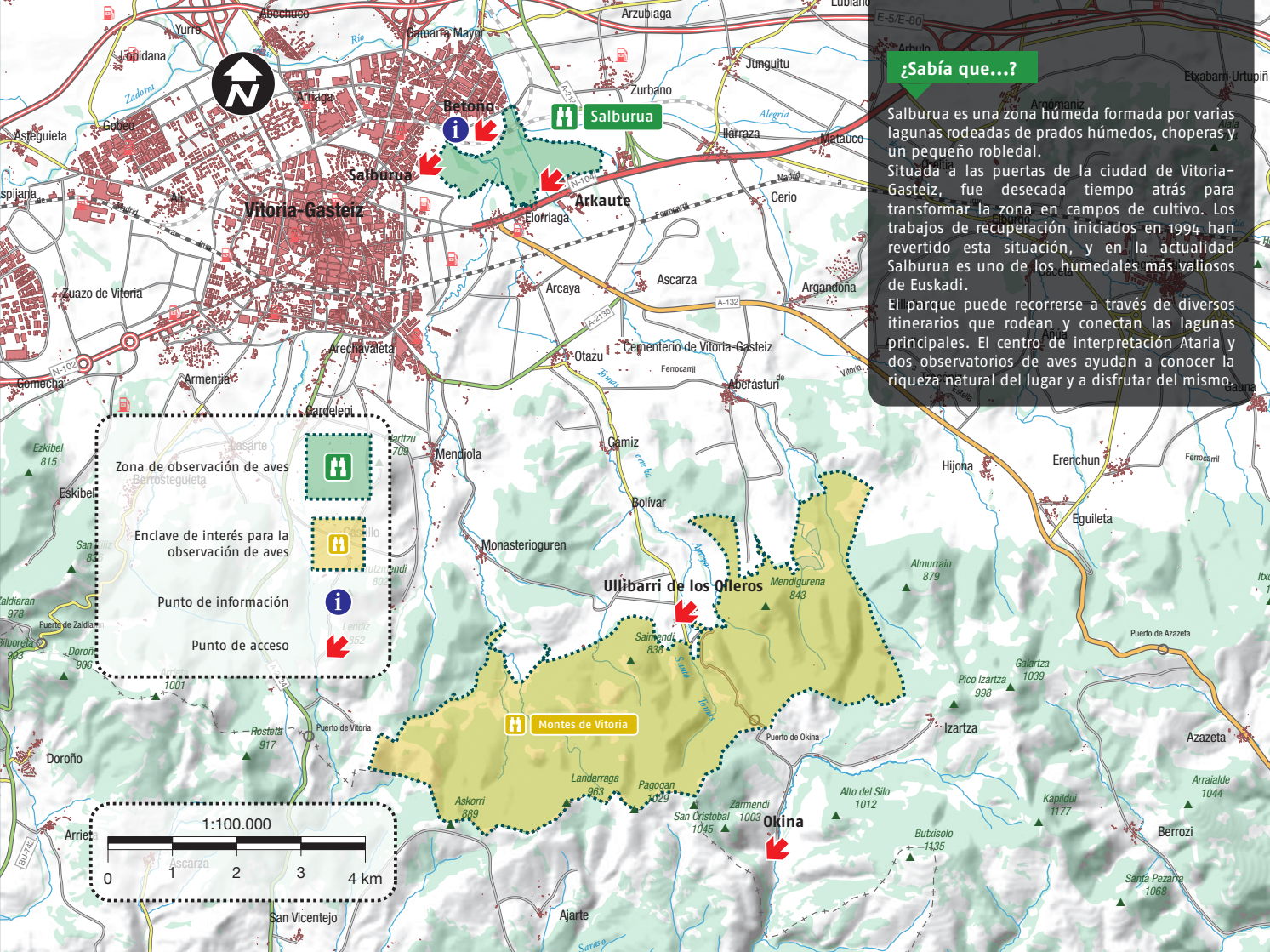
- Andando o en bicicleta: Paseo del río Alegría, Senda urbana Alegría (Portal de Zurbano) y Senda urbana Salburua (C/ Cuenca del Deba).
- En autobús urbano: Línea L-3 de Tuvisa, Betoño–Zumaquera. [www.vitoria-gasteiz.org/wb021/http/contenidosEstaticos/adjuntos/28102.pdf](http://www.vitoria-gasteiz.org/wb021/http/contenidosEstaticos/adjuntos/28102.pdf).
- En coche: Carretera N-1 – enlace N-122 – enlace Portal de Bergara – enlace Carretera de Zurbano – Fernando Buesa Arena. Aparcamiento en el parking del Buesa Arena.

#### >> EQUIPAMIENTOS Y SERVICIOS PARA LA OBSERVACIÓN DE AVES:

- Un punto de información en el Centro de Interpretación Ataria y dos observatorios de aves ayudan a conocer la riqueza natural del lugar y a disfrutar del mismo.
- La Ruta Vital Azul es un recorrido autoguiado para las personas interesadas en la avifauna del lugar. Se puede solicitar información en el Centro de Interpretación Ataria.

#### >> GESTIÓN:

- Centro de Estudios Ambientales. Ayuntamiento de Vitoria-Gasteiz.



### ¿Sabía que...?

Salburua es una zona húmeda formada por varias lagunas rodeadas de prados húmedos, choperas y un pequeño robleal. Situada a las puertas de la ciudad de Vitoria-Gasteiz, fue desecada tiempo atrás para transformar la zona en campos de cultivo. Los trabajos de recuperación iniciados en 1994 han revertido esta situación, y en la actualidad Salburua es uno de los humedales más valiosos de Euskadi. El parque puede recorrerse a través de diversos itinerarios que rodean y conectan las lagunas principales. El centro de interpretación Ataria y dos observatorios de aves ayudan a conocer la riqueza natural del lugar y a disfrutar del mismo.



Las aves

Desde una perspectiva ornitológica es un enclave de enorme interés. Su estratégica situación en plena ruta migratoria permite que miles de aves usen Salburua a lo largo de sus viajes, ofreciéndoles este lugar tranquilidad y abundante alimento. El **carricérin cejudo**, la **garza imperial**, la **cerceta carretona** o la **espátula** son sólo algunas de las aves amenazadas que recalán en Salburua en sus viajes migratorios. Entre las especies nidificantes podemos destacar al **porrón europeo**, el **cuchara común**, la **garza real** o el **avetorillo común**, mientras que en invierno el humedal acoge una diversa comunidad de anátidas.

Pero es entre la comunidad de mamíferos donde se encuentra la especie más emblemática de la zona: el **visón europeo** (*Mustela lutreola*), uno de los carnívoros europeos más amenazados de extinción.

Especies residentes

Ánade friso, cuchara común, porrón europeo, garza real, cigüeña blanca, aguilucho lagunero, rascón europeo.

Estivales

Avetorillo común, martinete común, chorlito chico, cigüeñuela común.

Invernantes

Ánsar común, porrón moñudo (cría irregular), martín pescador.

En paso

Cerceta carretona (cría ocasional), cigüeña negra, espátula común, garza imperial, fumarel común, carricérin cejudo.

■ ■ Martinete (*Nycticorax nycticorax*) | © Ramón Arambarri



A pocos kilómetros...

Más información en la página 61

Descubra

- Cuadrilla de Salvatierra.
- Parque Natural del Gorbea y los pueblos de alrededor, Murgia (Álava) y el Valle de Arratia (Bizkaia).

Visite

- Vitoria-Gasteiz: su casco medieval, la catedral y su anillo verde.
- Museo Artium, en Vitoria-Gasteiz.
- Museo Bibat, en Vitoria-Gasteiz.
- Jardín Botánico de Santa Catalina en Trespuentes, Iruña de Oca.





### Enclaves de interés próximos

Al sur de la ciudad de Vitoria-Gasteiz, la cadena montañosa de los **MONTES DE VITORIA** resulta muy accesible, y sorprende por el buen estado de conservación y la variedad de los bosques que cubren sus laderas. En ellos habita una nutrida representación de aves forestales, con especies como el **azor común**, el **abejero europeo**, el **aguijilla calzada**, el **camachuelo común**, o el **carbonero palustre**.

■ Ataria | © Basquetour





## Guía práctica

Lo que usted no se debe perder si visita:

>> El Parque Natural de Valderejo.....	58
>> El Parque Natural de Izki o las Sierras Meridionales de Álava .....	59
>> Salburua o el Embalse de Ullibarri-Gamboa .....	61
>> Las Lagunas de Laguardia .....	63
>> Txingudi.....	65
>> Sierra Sálvada .....	67
>> Cualquier punto de la geografía vasca.....	71



## Si usted visita... el Parque Natural de Valderejo

A pocos kilómetros...

### Descubra

- **Salinas de Añana y el Valle Salado.**

Situado a 30 km de Vitoria-Gasteiz, junto al casco urbano de Salinas de Añana. Declarado Monumento Histórico Nacional, es uno de los paisajes más insólitos y atractivos de Euskadi: las blancas eras de sal, explotadas en la zona desde época romana. Más información en la web [www.vallesalado.net](http://www.vallesalado.net).

■ Salinas en Salinas de Añana | © Mikel Arrazola



- **Museo del Agua de Sobrón.**

Explora los entresijos del líquido elemento y subraya su importancia vital, con pioneras técnicas museográficas. Centro de Interpretación Comarcal y Museo del Agua, Calle Presa 1, Sobrón. Más información en la web [www.museoagua.com](http://www.museoagua.com).

- **Campo de Aventura de Sobrón.**

Para los más activos y en familia. Más información en [www.aventurasobron.com](http://www.aventurasobron.com).



## Visite

- **Casa-Torre de los Varona.**

La imponente Torre-Palacio de los Varona, espectacular ejemplo de arquitectura militar del S. XIV, y considerada como la mejor conservada de Álava, se alza sobre una planicie que le permite destacarse, dominando las tierras circundantes. Más información en la web: [www.cuadrilladeanana.es](http://www.cuadrilladeanana.es).

## MÁS INFORMACIÓN TURÍSTICA EN:

Oficina de Turismo de Valdegovía

Calle Arquitecto Jesús Guinea 46, 01426 Villanueva de Valdegovía (Álava)

**T. / F.** 945 353 040

**E.** [turismo@valdegovia.com](mailto:turismo@valdegovia.com) **W.** [www.valdegovia.com](http://www.valdegovia.com)

## Más información:

[www.cuadrilladeanana.es](http://www.cuadrilladeanana.es)

[www.turismoa.euskadi.net](http://www.turismoa.euskadi.net)

## Si usted visita... el Parque Natural de Izki o las Sierras Meridionales de Álava

### A pocos kilómetros...

#### Descubra

- **La Rioja Alavesa.**

Tierra de vinos y de tradición milenaria donde se mezclan bodegas ancestrales y bodegas soñadas por grandes arquitectos. 12.000 hectáreas de viñedos que ofrecen sus caldos bajo una denominación reconocida como una de las mejores del mundo. Los atractivos de la zona no se limitan al reino de la uva pues cuenta también con un abultado catálogo de patrimonio cultural, villas con encanto y rica gastronomía. Más información en [www.turismoriojaalavesa.com](http://www.turismoriojaalavesa.com) y en [www.rutadelvinoderiojaalavesa.com](http://www.rutadelvinoderiojaalavesa.com).

- **Los pueblos de la Ruta del Vino de Rioja Alavesa. Laguardia.**

Cabeza visible de la comarca de Rioja Alavesa, es un bello núcleo amurallado y uno de los puntos de partida para recorrer la llamada "Ruta del vino". Fundada en el Siglo X como defensa del Reino de Navarra, su conjunto conserva el trazado urbano medieval rodeado de las murallas. Más información en [www.laguardia-alava.com](http://www.laguardia-alava.com).

- **Patrimonio arquitectónico singular de la Montaña Alavesa.**

Entre pequeños valles y montañas se abren al visitante villas medievales y hermosos pueblos, que conservan entre murallas y torreones, palacios y casas señoriales junto a primitivas iglesias y ermitas, testimonio de la riqueza artístico cultural de la Montaña Alavesa. Más información en [www.montanaalavesa.com](http://www.montanaalavesa.com).





■ Bodegas Ysios en Laguardia | © Mikel Arrazola

### Visite

- **Vitoria-Gasteiz: su casco medieval, la catedral y su anillo verde.**


Capital del País Vasco, más que su Catedral Vieja “abierta por obras” por sus labores de remodelación que han dado la vuelta al mundo, y su emblemático casco histórico único en Euskadi, Vitoria-Gasteiz es una ciudad con un rico patrimonio y un urbanismo moderno, planificado y amable. Esta ciudad vasca presume además de poseer uno de los mayores índices de espacios verdes por ciudadano de toda Europa. Más información en la web [www.vitoria-gasteiz.org](http://www.vitoria-gasteiz.org).

- **Museo Artium, en Vitoria-Gasteiz.**

Centro-Museo Vasco de Arte Contemporáneo, en Vitoria-Gasteiz. Ofrece una amplia mirada a la pintura, escultura, fotografía y video tanto vascas como foráneas. Se trata de una visita obligada para conocer lo último en estas disciplinas. Más información en la web [www.artium.org](http://www.artium.org).

- **Museo Bibat, en Vitoria-Gasteiz.**

Bibat recoge la peculiaridad de su oferta museística: dos museos, dos colecciones, un patrimonio. Así, en este espacio cultural, que cuenta con cerca de 2 millares de piezas y que se encuentra en el corazón del Casco Medieval, se enlaza el moderno Museo de Arqueología, con las líneas góticas y renacentistas del antiguo Palacio Bendaña



que desde 1.994 acoge el Museo Fournier de Naipes. Cuenta por ello con un legado arqueológico nada desdeñable así como con una de las mejores colecciones de Naipes del mundo.

- **Centro de interpretación de la Ruta del Vino y el Pescado GR-38 “La Traviesa”.**

Situado en Lagran, muestra información, historia, imágenes y características de la mítica Ruta del Vino y el Pescado que unía a La Rioja Alavesa y la Montaña Alavesa, con la Costa Vizcaína y además ofrece información turística de la Comarca de Montaña Alavesa.

**MÁS INFORMACIÓN TURÍSTICA EN:**

Oficina Municipal de Turismo de Vitoria-Gasteiz  
Plaza General Loma s/n, 01005 Vitoria-Gasteiz (Álava)  
**T.** 945 161 598 **F.** 945 161 105  
**E.** turismo@vitoria-gasteiz.org  
**W.** www.vitoria-gasteiz.org/turismo

**Más información:**

[www.montanaalavesa.com](http://www.montanaalavesa.com)

## Si usted visita... Salburua o el Embalse de Ullibarri-Gamboa

### A pocos kilómetros...

#### Descubra

- **Cuadrilla de Salvatierra.**

Esta coqueta población se encuentra al Este de Álava, a 25 km de Vitoria-Gasteiz. Salvatierra fue una ciudad rica, con palacios, casas señoriales e iglesias-fortaleza. Su casco medieval ha sido declarado Conjunto Histórico. Pero esta comarca es algo más que su capital: Dólmenes milenarios, frescos medievales ocultos durante siglos salpican esta singular región digna de ser visitada. Más información en [www.cuadrillasalvatierra.com](http://www.cuadrillasalvatierra.com) y en [www.agurain.com](http://www.agurain.com).

- **Parque Natural del Gorgeia y los pueblos de alrededor, Murgia (Álava) y el Valle de Arratia (Bizkaia).**

Situado entre las provincias de Álava y Bizkaia, este espacio protegido es el mayor Parque natural del País Vasco (20.000 hectáreas). El monte Gorgeia, es un tradicional punto de referencia del montañismo vasco, cuyos caminos y pistas son recorridos por senderistas, bicicletas de montaña y jinetes. Además, cuenta con numerosas áreas con equipamiento recreativo.



## Visite

- **Vitoria-Gasteiz: su casco medieval, la catedral y su anillo verde.**

Capital del País Vasco, más que su Catedral Vieja “abierta por obras” por sus labores de remodelación que han dado la vuelta al mundo, y su emblemático casco histórico único en Euskadi, Vitoria-Gasteiz es una ciudad con un rico patrimonio y un urbanismo moderno, planificado y amable. Esta ciudad vasca presume además de poseer uno de los mayores índices de espacios verdes por ciudadano de toda Europa. Más información en la web [www.vitoria-gasteiz.org](http://www.vitoria-gasteiz.org).

- **Museo Artium, en Vitoria-Gasteiz.**

Centro-Museo Vasco de Arte Contemporáneo, en Vitoria-Gasteiz. Ofrece una amplia mirada a la pintura, escultura, fotografía y video tanto vascas como foráneas. Se trata de una visita obligada para conocer lo último en estas disciplinas. Más información en la web [www.artium.org](http://www.artium.org).

- **Museo Bibat, en Vitoria-Gasteiz.**

Bibat recoge la peculiaridad de su oferta museística: dos museos, dos colecciones, un patrimonio. Así, en el este espacio cultural, que cuenta con cerca de 2 millones de piezas y que se encuentra en el corazón del Casco Medieval, se enlaza el moderno Museo de Arqueología, con las líneas góticas y renacentistas del antiguo Palacio Bendaña que desde 1.994 acoge el Museo Fournier de Naipes. Cuenta por ello con un legado arqueológico nada desdeñable así como con una de las mejores colecciones de Naipes del mundo.

- **Jardín Botánico de Santa Catalina en Trespuentes, Iruña de Oca.**

A unos 10 km de Vitoria-Gasteiz, junto a la localidad de Trespuentes se encuentra el antiguo convento de Santa Catalina, recientemente rehabilitado y convertido en jardín botánico. Este bello paisaje de 30.000 metros cuadrados es único en el País Vasco y entre su multitud de jardines se encuentran 1.200 tipos de árboles, plantas y flores de los 5 continentes. Más información en el teléfono: 680 470 146.

### MÁS INFORMACIÓN TURÍSTICA EN:

Oficina Municipal de Turismo de Vitoria-Gasteiz  
Plaza General Loma s/n, 01005 Vitoria-Gasteiz (Álava)

**T.** 945 161 598 **F.** 945 161 105

**E.** [turismo@vitoria-gasteiz.org](mailto:turismo@vitoria-gasteiz.org) **W.** [www.vitoria-gasteiz.org/turismo](http://www.vitoria-gasteiz.org/turismo)

### Más información:

[www.cuadrillasalvatierra.org](http://www.cuadrillasalvatierra.org)  
[www.turismoa.euskadi.net](http://www.turismoa.euskadi.net)



## Si usted visita... las Lagunas de Laguardia

A pocos kilómetros...

Descubra

- **Los pueblos de la Ruta del Vino de Rioja Alavesa. Laguardia.**

Cabeza visible de la comarca de Rioja Alavesa, es un bello núcleo amurallado y uno de los puntos de partida para recorrer la llamada "Ruta del vino". Fundada en el Siglo X como defensa del Reino de Navarra, su conjunto conserva el trazado urbano medieval rodeado de las murallas. Más información en [www.laguardia-alava.com](http://www.laguardia-alava.com).

- **Su patrimonio megalítico.**

En Rioja Alavesa se encuentra uno de los conjuntos de dólmenes más espectaculares del Norte de la península ibérica. Estas construcciones de piedras mágicas fueron levantadas hace unos 2.500 años A. C para honrar a los muertos. El Sotillo y San Martín en Laguardia, Los Llanos en Kripan o la Chabola de la Hechicera, en Elvillar, son claros ejemplos de ello. Este último está considerado como uno de los dólmenes más importantes de Euskadi por ser el más grande y el mejor conservado de la zona.


■ ■ Dolmen de La Hechicera | © Mikel Arrazola



## Visite

- **Sus bodegas.**

Abogando por la puesta al día en la producción de vinos, se han construido nuevas bodegas, algunas de las cuales son auténticas joyas arquitectónicas, como el Cubo de Cristal de Baigorri, la bodega Ysios diseñada por el arquitecto Santiago Calatrava o el complejo de Marqués de Riscal, por Frank Gehry. Más información en [www.rutadelvinoderiojaalavesa.com](http://www.rutadelvinoderiojaalavesa.com).

 Bodega Marqués de Riscal | © Gobierno Vasco



- **Centro temático del vino Villa Lucía (Laguardia).**

Vanguardista museo que ofrece una espectacular combinación de efectos audiovisuales. Es un fascinante recorrido por todas las etapas de la elaboración del vino y la posibilidad de disfrutar de una cata en la que el visitante aprenderá a degustar, disfrutar y amar este caldo universal. Más información en [www.villa-lucia.com](http://www.villa-lucia.com).



## MÁS INFORMACIÓN TURÍSTICA EN:

Oficina de Turismo de Laguardia  
Calle Mayor 52, 01300 Laguardia (Álava)  
**T.** 945 600 845  
**E.** turismo@laguardia-alava.com **W.** www.laguardia-alava.com.

## Más información:

[www.turismoriojaalavesa.com](http://www.turismoriojaalavesa.com)  
[www.turismoa.euskadi.net](http://www.turismoa.euskadi.net)  
[www.rutadelvinoderiojaalavesa.com](http://www.rutadelvinoderiojaalavesa.com)

## Si usted visita... Txingudi

### A pocos kilómetros...

#### Descubra

- **La Ruta del Flysch (Zumaia—Deba—Mutriku).**

Los espectaculares acantilados de la costa occidental de Gipuzkoa esconden este singular tesoro natural: millones de años de historia geológica escritos en sucesivos estratos rocosos que, a causa de la acción continua del mar, han quedado al descubierto. La Ruta del Flysch puede realizarse en barco en una fascinante excursión marítima, para descubrir el frente de los acantilados, o a pie: un trekking costero, recorriendo más de 50 millones de años. Consultar la amplia carta de visitas en [www.flysch.com](http://www.flysch.com).



- **Parque Natural de Aralar y los pueblos del Goierri.**

Es uno de los grandes macizos montañosos de la Comunidad Autónoma Vasca, situado al sudeste de Gipuzkoa. La presencia de cimas tan conocidas como Txindoki o los amplios pastizales de altura con presencia de monumentos megalíticos atraen a multitud de montañeros. Además, las zonas recreativas hacen del parque una zona ideal para el disfrute de la Naturaleza en un marco excepcional. Los propios pueblos y caseríos del entorno, representativos de la campiña guipuzcoana, son en sí mismos, importantes atractivos de Aralar para el visitante en general. Para más información, visitar la página web [www.goierriturismo.com](http://www.goierriturismo.com) o llamar al 943 180 285.

- **Parque Natural de Aiako Arria. Patrimonio megalítico y minero.**

Este parque natural se encuentra al borde de los Pirineos, en el extremo oriental de la provincia de Gipuzkoa. Miles de montañeros y amantes de la naturaleza se acercan a la región atraídos por cimas como Aiako Harria y Urdaburu. Existen áreas equipadas para el uso recreativo en gran parte del Parque, que sumado a su cercanía a las zonas urbanas próximas, lo hacen un excelente destino turístico. Sin embargo, tanto o más carácter que las formaciones naturales le da a la zona las antiguas explotaciones mineras, entre las que destacan las minas romanas de Arditurri. Los restos de este tipo de explotaciones industriales configuran un paisaje muy peculiar y aparecen dispersos por todo Aiako Harria: pozos de ventilación, bocas de mina, vías férreas, etc., constituyendo un interesante patrimonio. Ese es también el caso de las fortificaciones militares, fuerte de Erlaitz y otras, que representan otro tipo de valor patrimonial presente en la zona. Por otro lado, son muy abundantes los legados culturales prehistóricos: dólmenes, túmulos y, sobre todo, cromlechs que son una evidencia de los ritos funerarios que llevaban a cabo los antiguos pobladores neolíticos de la zona. Más información en la web: [www.gipuzkoaturismo.net](http://www.gipuzkoaturismo.net).

### Visite

- **Donostia-San Sebastián.**

Exquisita y única, más que una bella bahía, es una ciudad elegante donde se disfruta del delicioso ritmo de vivir junto al mar. Con su merecido seudónimo de Bella Easo, Donostia-San Sebastián es la ciudad del mundo con más estrellas Michelin por metro cuadrado. El visitante no se puede perder el callejear por su parte vieja y degustar sus barras de pintxos así como disfrutar de un bello paseo bordeando la bahía de la Concha o el reciente camino que va desde el Peine del viento hasta el Palacio de Congresos Kursaal. Más información en [www.sansebastianturismo.com](http://www.sansebastianturismo.com).

- **Chillida-Leku.**

Situado en Hernani, a 12 kilómetros de Donostia-San Sebastián, en este bosque de paz, las grandes creaciones de granito y hierro de Eduardo Chillida, vasco universal, hablan por sí mismas adquiriendo vida propia. Más información en [www.eduardo-chillida.com](http://www.eduardo-chillida.com).





- **Hondarribia.**

Coqueta villa marinera situada en la desembocadura del río Bidasoa, en el extremo oriental de la Costa Vasca. Sus murallas, gran parte de ellas en pie, le confieren una especial fisonomía. Sus numerosas actividades culturales y deportivas junto a sus famosas fiestas son un atractivo añadido para todo el que la visite. Más información en [www.hondarribia.org](http://www.hondarribia.org).

**MÁS INFORMACIÓN TURÍSTICA EN:**

Oficina de Turismo de Irun

Complejo Comercial, Behobia s/n, 20305 Irun (Gipuzkoa)

**T.** 943 622 627

Oficina de Turismo de Hondarribia

Calle Javier Ugarte 6, bajo, 20280 Hondarribia (Gipuzkoa)

**T.** 943 645 458

**E.** [turismo@bidasoa-activa.com](mailto:turismo@bidasoa-activa.com) **W.** [www.bidasoaturismo.com](http://www.bidasoaturismo.com)

**Más información:**

[www.turismoa.euskadi.net](http://www.turismoa.euskadi.net)

## Si usted visita... Sierra Sálvada

### A pocos kilómetros...

#### Descubra

- **La Tierra de los Ayala: Orduña, Amurrio, Artziniega, Quejana.**

El valle de Ayala, en la Álava del Cantábrico, destaca por el verdor de sus bosques y prados. Esta protegido de los vientos del sur por la Sierra Sálvada, cuyos murallones se presentan imponentes. Se extiende de Amurrio a Artziniega, y por extensión y belleza se merece una visita tranquila.

- **Conjunto monumental de Quejana.**

Ente los tesoros de la tierra de los Ayala, se encuentra Quejana, cuyo conjunto monumental fue catalogado como Monumento Nacional del País Vasco en 1.984. Incluye el Palacio Fortificado de los Ayala, el torreón –Capilla de la Virgen del Cabello, el Convento de las Madres Dominicas y el Museo de Arte Sacro. Más información en [www.guiaayala.com](http://www.guiaayala.com) y en [www.aiaraldea.org](http://www.aiaraldea.org).

- **Orduña. El nacimiento del río Nervión.**

En el Monte Santiago, cerca del puerto de Orduña, se localiza este espectacular salto de agua. Con sus más de 300 metros de altura y su peculiar forma de cola de caballo, conforma una de las cascadas más grandes y hermosas que se pueden contemplar en todo Euskadi.







■ Salto de agua del río Nervión | © Fontso Fdz. Bustamante

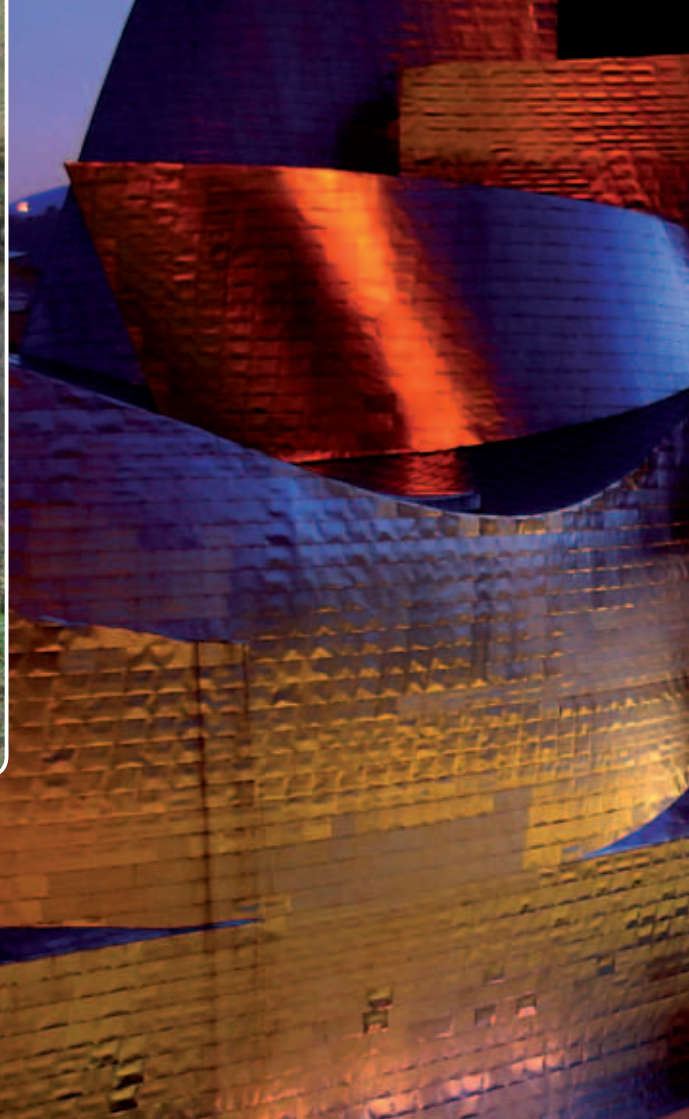
- **Ruta del txakoli de Aiaraldea.**

Con un total de 7 bodegas, Laudio, Okondo, Amurrio y Orduña te ofrecen la posibilidad de conocer la Ruta del Txakoli de Aiaraldea. Visita las txakolinerías con cita previa y degusta sus txakolis diferenciados por la tierra y el clima de esta comarca. Para más información [www.aiaraldea.org](http://www.aiaraldea.org).

**Visite**

- **Bilbao metropolitano.**

La capital financiera del País Vasco, es más que su mundialmente conocido museo Guggenheim. Se trata de una ciudad culta y estimulante que compite con las grandes







ciudades europeas en calidad y modernidad. Su carácter inquieto ha ido de la mano de un desarrollo constante, gracias al cual las riberas del río Nervión se transformaron para siempre: el Puente de Bizkaia, declarado Patrimonio de la Humanidad por la UNESCO por ser la única estructura de su especie que todavía sigue en funcionamiento, es prueba de ello. Más información en [www.bilbao.net](http://www.bilbao.net) o [www.bizkaia.net](http://www.bizkaia.net).

- **Reserva de la Biosfera Urdaibai.**

Fue declarada por la UNESCO Reserva de la Biosfera en 1984. En este espectacular lugar concurre probablemente la mayor diversidad paisajística y ecológica de la Comunidad Autónoma Vasca, albergando especies de indudable valor naturalístico. Más información en [www.euskadi.net/laeis](http://www.euskadi.net/laeis).

- **Gernika.**

Villa histórica famosa por su Casa de Juntas, que acoge el mítico roble, símbolo universal de todos los vascos. Es aquí donde también tienen lugar importantes actos como la toma de posesión y el juramento del Lehendakari. Gernika es famosa también por su popular mercado de los lunes, el más importante de Euskadi donde se dan cita los mejores productos de las huertas y caseríos de Bizkaia. Más información en [www.gernika-lumo.net](http://www.gernika-lumo.net).



- **Las playas de Urdaibai.**

Espacios idóneos para relajarse, tomar un baño, las playas de la Reserva de la Biosfera de Urdaibai cuenta con un añadido, la práctica de deportes acuáticos como el surf o el submarinismo. Tanto es así que la playa de Laidatxu en Mundaka es mundialmente conocida por contar con la ola izquierda más larga de toda Europa. Más información en la web [www.busturialdeaurdaibai.com](http://www.busturialdeaurdaibai.com).

- **Cuevas de Santimamiñe.**

Incluida en la lista del Patrimonio de la Humanidad de la Unesco desde julio de 2.008. En el interior de esta impresionante cueva, se conservan grabados y pinturas de entre 35.000-9.000 a.C. Debido a la gran demanda existente es necesario pedir cita previa en los teléfonos 944 651 657 y 944 651 660 o en el e-mail [santimamine@bizkaia.net](mailto:santimamine@bizkaia.net).

- **Bosque de Oma. Kortezubi. Barrio Basondo.**

Singular bosque de pinos pintados ideados por el pintor y escultor Agustín Ibarrola. En los troncos de estos pinos se materializan figuras humanas, animales y geométricas, algunas de las cuales sólo se hacen visibles desde posiciones determinadas, en las que las imágenes de distintos troncos forman una imagen conjunta. Dirección: Valle de Oma, Kortezubi. Más información en la web [www.busturialdeaurdaibai.com](http://www.busturialdeaurdaibai.com).

#### **MÁS INFORMACIÓN TURÍSTICA EN:**

Oficina de Turismo de Amurrio

Alday 1, bajo, 01470 Amurrio (Álava)

**T.** 945 393 704 **F.** 945 891 645 **E.** [turismo@amurrio.org](mailto:turismo@amurrio.org)

Oficina de Turismo de Orduña

Foru plaza 3, bajo, 48460 Orduña (Bizkaia)

**T.** 945 384 384 **F.** 945 384 384 **E.** [turismo@urduna.com](mailto:turismo@urduna.com)

Oficina de Turismo del Llodio

Lamuza s/n, 01400 Llodio-Llodio (Álava)

**T.** 944 034 930 **E.** [oficinadeturismo@laudiodkoudala.net](mailto:oficinadeturismo@laudiodkoudala.net)

Oficina de Turismo de Artziniega

Plaza de arriba s/n (antiguo consistorio), 01474 Artziniega (Álava).

**T.** 945 396 156 **F.** 945 396 156 **E.** [turismo.artziniega@telefonica.net](mailto:turismo.artziniega@telefonica.net)

Punto de Información de Orozko

Plaza Zubiaur s/n (Museo Etnográfico), 48410 Orozko (Bizkaia)

**T.** 946 339 823 **E.** [museoa.ozozko@bizkaia.org](mailto:museoa.ozozko@bizkaia.org)

Oficina de Turismo de Quejana

Conjunto monumental (museo de arte sacro), 01477 Quejana (Álava).

**T.** 945 399 414 **E.** [turismo.ayala@telefonica.net](mailto:turismo.ayala@telefonica.net)

#### **Más información:**

[www.aiaraldea.org](http://www.aiaraldea.org)

[www.turismoa.euskadi.net](http://www.turismoa.euskadi.net)



## Además si usted visita cualquier punto de la geografía vasca...

### Descubra

- **Nuestra gastronomía.**

La gastronomía vasca, uno de los productos turísticos estrella de Euskadi es, a diferencia de otras gastronomías, una "cocina de autores" por lo que supone de cultura gastronómica, presente en toda la sociedad, lo que permite disfrutar de una forma de hacer y de comer inimitable.

Es un lujo al alcance de todos que se puede acompañar de exquisitos caldos entre los que destacan los vinos con D.O. Rioja Alavesa, afamados internacionalmente o los de D.O. Txakoli, vino blanco fresco y con aguja ideal para acompañar pescados y platos ligeros.

### MÁS INFORMACIÓN RELATIVA A ALOJAMIENTOS U OTROS SERVICIOS EN:

[www.birdingesukadi.net](http://www.birdingesukadi.net)

[www.turismoa.euskadi.net](http://www.turismoa.euskadi.net)

■ ■ Plato típico de bacalao | © Basquetour



## Código ético del observador de aves

Este código ético<sup>1</sup> quiere servir como guía para que el comportamiento del observador de aves sea ejemplar. Todos aquellos que disfrutan de las aves y de su observación deberán siempre respetar la vida silvestre, su ambiente y los derechos de los demás. Si surgiera algún conflicto de interés entre aves y observadores de aves, el bienestar de las aves y su ambiente es prioritario.

<sup>1</sup> Este código es una adaptación del código de la American Birding Association (<http://www.aba.org>).



## 1 Promover el bienestar de aves y su ambiente.

Apoyar la protección del hábitat es importante para las aves.

- a Para evitar provocar tensión o exponer a las aves a peligros, proceda con cuidado y respeto durante sus observaciones, toma de fotografías, grabación de sonidos o filmaciones.
  - Límitese al usar grabaciones y otros métodos de atracción de aves. Nunca utilice tales métodos en áreas altamente visitadas por observadores de aves; o para atraer especies en peligro de extinción, de interés para la conservación o que sean raras en el área.
  - Manténgase alejado de nidos, áreas de exhibición de cortejo y lugares importantes de alimentación. Si es necesario alargar el tiempo de observación, fotografiar, filmar o grabar aves en áreas tan especiales como las descritas, intente camuflarse con la vegetación natural.
  - Restrinja el uso de luz artificial al filmar o fotografiar, especialmente cuando intente lograr tomas de cerca.
- b Antes de publicar la presencia de un ave rara, considere si ello ocasionará molestias al ave, sus alrededores o a otras personas en el área. Sólo proceda a anunciar la noticia si considera que puede controlarse el acceso, minimizar las molestias y si ha obtenido el permiso expreso de los propietarios del terreno. Los lugares donde anidan aves raras deberán anunciarse sólo a las autoridades de conservación respectivas.
- c Manténgase en carreteras, senderos y caminos donde los haya; si no, procure perturbar mínimamente el hábitat.

## 2 Respete la ley y los derechos de los demás.

No entre en propiedad privada sin el permiso del dueño.

- a Siga todas las leyes, reglas y normas que gobiernen el uso de carreteras y áreas públicas, tanto en su país como en el extranjero.
- b Sea cortés al establecer comunicación con otras personas. Su comportamiento ejemplar generará buena voluntad tanto hacia los observadores de aves como hacia el público en general.

## 3 Asegúrese de que los comederos, cajas nido y otros soportes artificiales para aves son seguros.

Mantenga limpios recipientes, agua y comida. Vigile que estén libres de enfermedades o descomposición. Es importante alimentar continuamente a las aves durante temporadas de clima adverso.

- a Mantenga y limpie regularmente las estructuras.
- b Si intenta atraer aves hacia un área determinada, asegúrese de que no estarán expuestas a depredadores como gatos y otros animales domésticos.

## 4 La observación colectiva de aves, ya sea organizada o simple casualidad, requiere de especial cuidado.

*Cada individuo del grupo, además de observar las anteriores normas, tienen ciertas responsabilidades como miembros de un grupo:*

**Respetar los intereses, derechos y habilidades de sus compañeros observadores de aves, así como de las personas que participan en otras actividades legítimas al aire libre. Comparta con libertad sus conocimientos y experiencia, excepto en ocasiones en que aplique la norma 1(c). Sea especialmente colaborador con los observadores de aves principiantes.**

- a Si es testigo de un comportamiento no ético de observación de aves, examine la situación e intervenga si lo considera prudente. Si decide intervenir, informe a las personas que sus acciones no son las apropiadas e intente, dentro de los términos de la razón, hacerlos desistir de dicho comportamiento. Si continúan, anótelos y notifíquelos a las personas apropiadas.

*Responsabilidades del Líder del Grupo (viajes y paseos amateur y profesionales):*

- b Sea un modelo de comportamiento ético para su grupo. Enseñe por medio de la práctica y del ejemplo.
- c Intente que sus grupos sean de un tamaño que no ejerza impacto negativo al ambiente y que no interfiera con los demás que utilizan la misma área.
- d Asegúrese de que todos los miembros del grupo conozcan y practiquen este conjunto de normas.
- e Conozca e informe a su grupo de circunstancias especiales aplicables a las áreas que visiten (por ejemplo, si están prohibidas las grabadoras).
- f Sea consciente que para las compañías de viajes profesionales deberá prevalecer la importancia de las aves y la divulgación al público sobre sus intereses comerciales. Es interesante que los guías responsables lleven un registro de los avistamientos de aves, documenten presencias inusuales y envíen sus registros a las organizaciones respectivas.



[www.birdingeuskadi.net](http://www.birdingeuskadi.net)



**EUSKO JAURLARITZA**  
**GOBIERNO VASCO**

INDUSTRIA, BERRIKUNTZA,  
MERKATARITZA ETA TURISMO SAILA  
DEPARTAMENTO DE INDUSTRIA,  
INNOVACION, COMERCIO Y TURISMO

